

Plan de développement des collections

LATIN-GREC

Date dernière mise à jour du document : 24/04/2017

Mise à jour annuelle par l'acquéreur.

Chargée de secteur : [Annuaire des services](#)

1. Présentation du secteur	3
1.1. Historique du secteur	3
1.2. Volumétrie	3
1.2.1. Livres imprimés	3
1.2.2. Périodiques imprimés et électroniques isolés	4
1.2.3. Ressources électroniques	5
1.2.4. Ressources audiovisuelles	5
1.2.5. Travaux universitaires	5
1.3. Couverture linguistique	5
1.4. Couverture thématique	6
1.4.1. Thèmes et niveaux couverts par le secteur	6
1.4.2. Les sujets frontières	6
1.5. Budget	7
1.5.1. Budget monographies	9
1.5.2. Budget périodiques imprimés et électroniques isolés	10
1.5.3. Budget bases de données	10
1.5.4. Répartition du budget	11
1.6. Taux de renouvellement / Taux d'accroissement	11
2. Publics et usages	12
2.1. Publics	12
2.1.1. Étudiants inscrits dans les filières concernées	12
2.1.2. Formations proposées	12
2.1.3. Contacts enseignants.....	12
2.2. Usages	12
2.2.1. Analyse globale des prêts	12
2.2.2. Prêts par niveaux des usagers	15
2.2.3. Prêts par filières des usagers.....	16
2.2.4. Analyse des prêts par grands segments de cotes (en salle)	17
3. Gestion des collections	19
3.1. Outils d'acquisition	19
3.1.1. Brochures de formation et enseignements de P8 à suivre.....	19
3.1.2. Bibliographies à dépouiller.....	19
3.1.3. Catalogues d'éditeurs	19
3.1.4. Sites Web utilisés.....	19
3.1.5. Etat de secteur.....	19
3.2. Politique d'acquisition	19
3.2.1. Types d'ouvrage	19
3.2.2. Nombre d'exemplaires et statut de prêt	20
3.2.3. Localisation	20
3.3. Cotation et plastification	20
3.3.1. Cotation	20
3.3.2. Plastification	20
3.4. Désherbage	20
3.4.1. Critères de désherbage.....	20
3.4.2. Modalités de traitement des documents éliminés	21
3.4.3. Suivi du désherbage.....	21
3.5. Récolement	21
3.6. Dons entrants	21
4. Bilan 2016 et objectifs pour 2017	22

1. Présentation du secteur

1.1. Historique du secteur

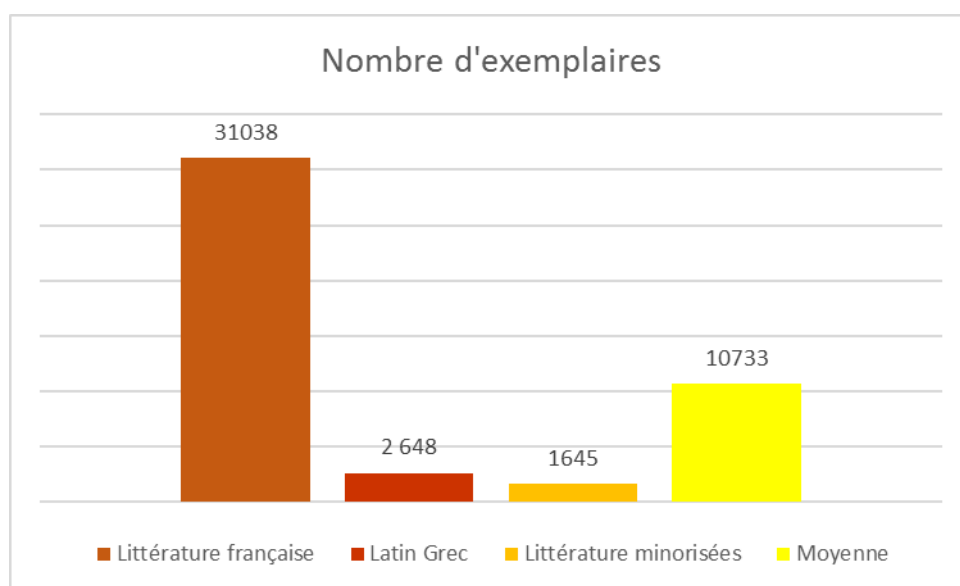
Valérie Descroizette s'occupe des acquisitions et du catalogage dans ce secteur depuis 2000.

Le secteur latin-grec fait partie du pôle 3, créé à la rentrée 2010, qui regroupe les salles brune (langues et littérature française, littérature générale et comparée, latin et grec), orange (langues et littératures étrangères) et rose (arts plastiques, cinéma, musique, photographie, arts du spectacle).

1.2. Volumétrie

1.2.1. Livres imprimés

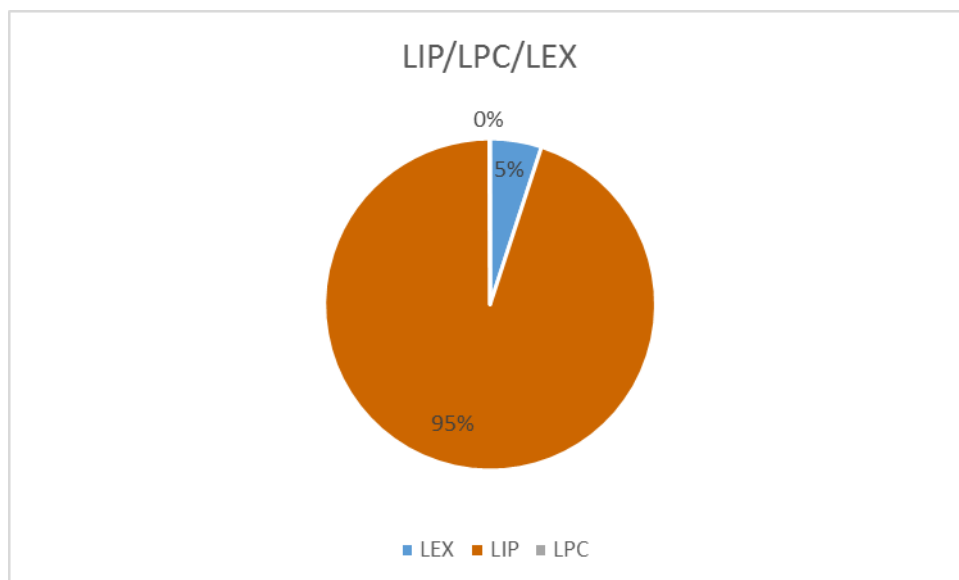
Localisation	Nombre de titres	Nombre d'exemplaires	Pourcentage	Age moyen de la collection	Ouvrages récents	Pourcentage
Salle	1288	1381	52,15%	1990	187	13,54%
Magasin	1195	1267	47,85%	1988	166	13,10%
Total	2483	2648	100,00%	1989	353	13,33%



Calculer l'âge moyen de la collection n'est cependant pas très pertinent en Latin-Grec, puisqu'il n'y a pas d'obsolescence dans ce secteur. C'est pourquoi il semble plus intéressant de noter la date moyenne d'achat des documents, qui donne une indication sur le renouvellement des collections.

La majeure partie du corpus a été constituée avant 1998. Il y a peu de nouvelles éditions dans ce domaine, ce qui peut expliquer l'âge assez ancien de la collection.

Le secteur latin-grec est presque le plus petit secteur de la bibliothèque en nombre de livres imprimés (34^{ème} secteur sur 36). Un peu plus de la moitié du fonds se trouve en salle (52 %, contre 67 % pour la moyenne des 35 secteurs). Une très large majorité du fonds est empruntable (95 %, contre 91 % pour la moyenne des 35 secteurs), et il n'y a pas de livres à prêt court. La demande n'étant pas très forte, il n'a pas semblé nécessaire de mettre d'ouvrages en catégorie LPC.



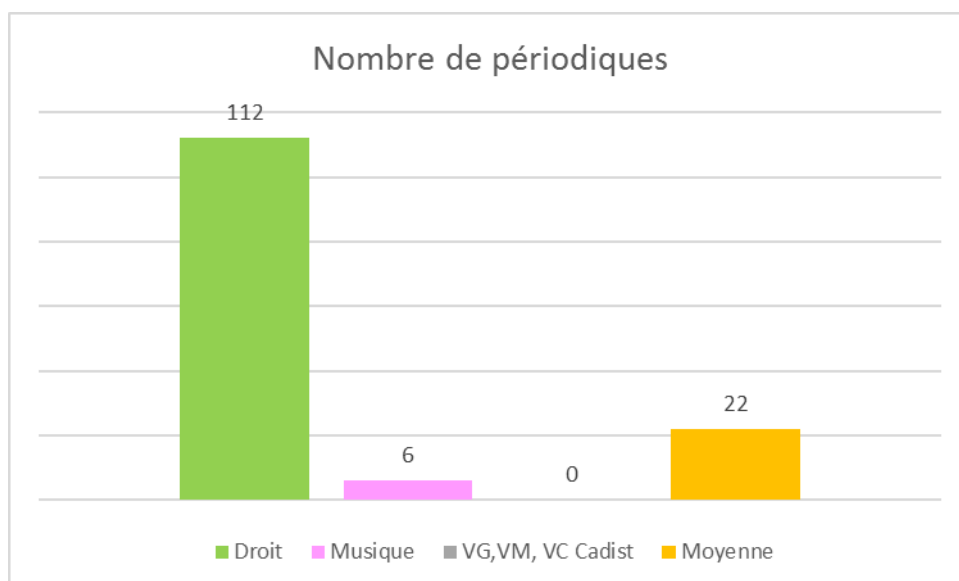
LIP : livres empruntables

LEX : livres exclus du prêt

LPC : livres à prêt court

1.2.2. Périodiques imprimés et électroniques isolés

Le secteur latin-grec est un des 4 seuls qui ne disposent pas d'abonnements à des périodiques.



Pour ce secteur, il existait autrefois des abonnements (Classical philology, Classical quarterly, Classical review, L'Antiquité classique...), mais ces revues - très spécialisées - n'étaient pas consultées.

Ces abonnements, qui ne correspondaient pas aux besoins de notre public, ont été abandonnés.

Pas non plus de périodiques morts pour ce secteur.

1.2.3. Ressources électroniques

· Bases de données payantes

Les chiffres indiqués correspondent au pourcentage de la base qui intéresse le latin-grec.

-**Année philologique** : 50 % (base bibliographique)

-**MLA** : <1% (base bibliographique)

-**Jstor** : >1% (en texte intégral : 1 revue)

-**Cairn** : (1 livre) 0,05%.

· Bases de données gratuites mises en valeur sur le site :

-**Persée** : 1 % (en texte intégral : 1 revue)

· Livres électroniques

Dawsonera : 3 livres électroniques

Cairn : 6 titres

· Signets

Il n'y a pas de signets propres à Paris 8 en latin-grec, le portail documentaire pointe vers les signets de la BnF et de la BPI.

1.2.4. Ressources audiovisuelles

La bibliothèque possède 2 DVD pour ce secteur.

La Bibliothèque regroupe 14 810 documents audiovisuels dont 11593 DVD ou VHS et 3217 CD, 95 CDRÖM.

Moyenne des 36 secteurs : 411 documents audiovisuels.

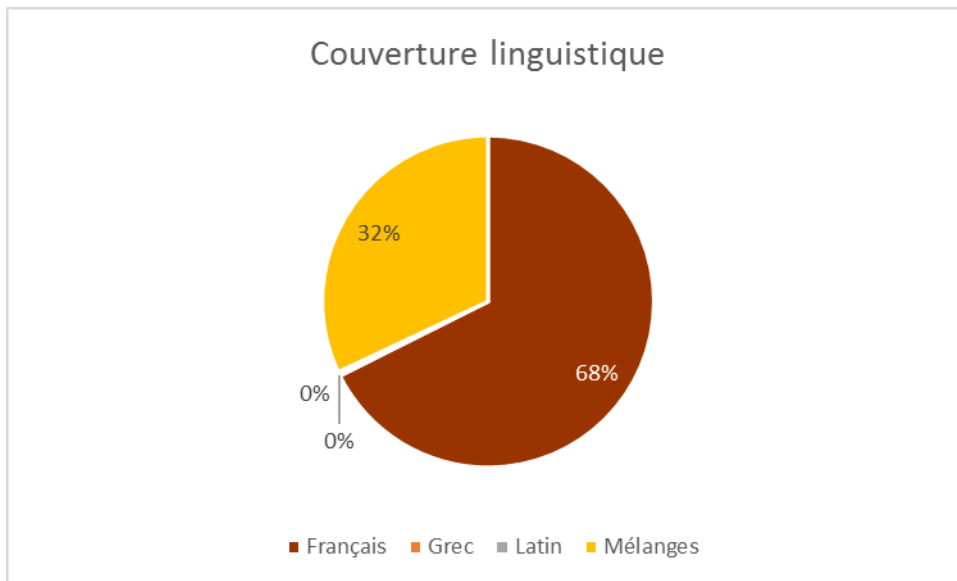
Moyenne hors cinéma et musique : 122.

1.2.5. Travaux universitaires

Pas de mémoires ni de thèses dans ce domaine.

1.3. Couverture linguistique

	Nombre d'exemplaires	Nombre de prêts	Taux de rotation
Français	68%	64%	0,12
Grec	0%	0%	0,00
Latin	0%	0%	0,00
Mélanges	32%	36%	0,14
Total	100%	100%	0,12



1.4. Couverture thématique

1.4.1. Thèmes et niveaux couverts par le secteur

Niveaux :

Le fonds Latin-Grec est destiné aux étudiants en littérature jusqu'aux niveaux L et M, on évitera donc l'achat d'ouvrages trop pointus, de niveau « recherche », même s'ils peuvent être acquis dans certaines limites.

Thèmes :

Langues latine et grecque anciennes : L et M

Littératures latine et grecques anciennes : L et M

Langue grecque moderne : « Tout public », L

Littérature grecque moderne : « Tout public », seuls les grands classiques sont achetés

1.4.2. Les sujets frontières

Les ouvrages du secteur « Latin-Grec » peuvent également concerner les étudiants d'autres domaines : Littérature, histoire, linguistique.

Pour des raisons de place, les bibliographies générales concernant les langues et les littératures classiques ne sont pas en salle brune, mais dans le secteur « Généralités » sous la cote 016.870.

Les questions de sujets frontières se posent surtout pour les auteurs du corpus :

Certains auteurs pourront relever d'autres domaines. Le choix qui a été fait est de réunir le corpus de leurs œuvres en salle brune, mais en fonction du point de vue, certaines études les concernant seront dans les autres salles.

Auteurs latins :

Pour l'histoire, par exemple, Ammien Marcellin, Quinte-Curce, Tacite, Tite Live ;

Pour la philosophie, Celse, Cicéron, Sénèque, Vincent de Beauvais ;

Attention pour Sénèque, seul son théâtre est en salle brune, les œuvres et les études sur sa philosophie sont en salle bleue ;

Pour la religion, Saint Ambroise, Saint Jérôme, Tertullien, Hildegarde de Bingen, Hrotsvita.

Auteurs grecs :

Pour l'histoire, Appien, Flavius Josèphe, Hérodote, Pausanias, Thucydide ;

Pour la philosophie, Xénophon (aussi historien) ;

Attention, tout le corpus de Galien, après avoir été en salle brune, est passé en Médecine, salle rouge.

De même, les œuvres de Vitruve se trouvent en salle rose.

1.5. Budget

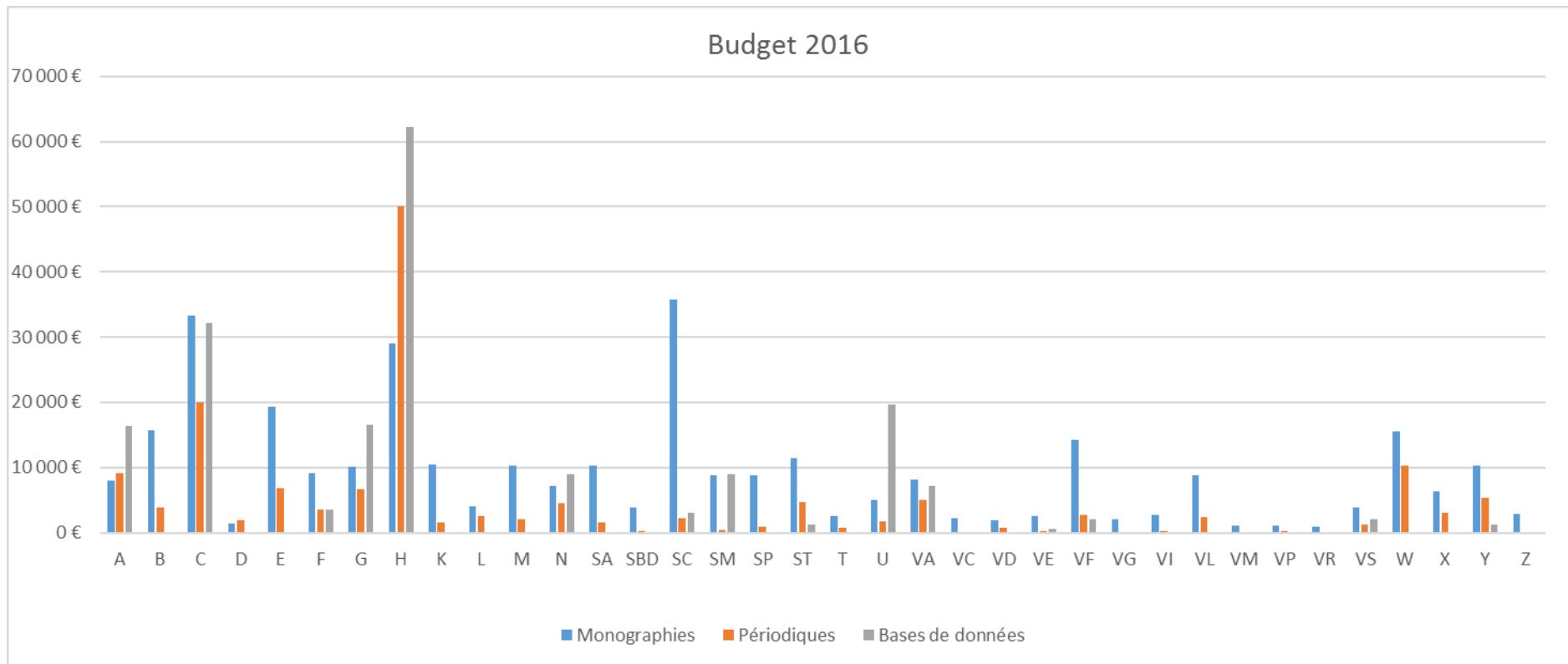
Nous avons mis en place à partir de 2011 une globalisation des crédits documentaires, à savoir que les différentes enveloppes budgétaires, jusque-là attribuées séparément aux monographies, documents audiovisuels, périodiques imprimés et bases de données, sont désormais réunies pour les monographies imprimées, les livres électroniques et les DVD en une seule enveloppe globale que chaque acquéreur est libre de dépenser. Cette nouvelle organisation permet une plus grande souplesse ; nécessaire pour que les acquisitions correspondent du mieux possible aux besoins propres à chaque secteur. La première étape de cette globalisation a eu lieu en 2010, puisque le budget audiovisuel a été intégré au budget monographies.

Le budget continue néanmoins d'être divisé en 3 parties :

- le budget hors abonnement (que nous appellerons budget monographies par commodité, mais qui peut désormais être dépensé sous forme de documents audiovisuels, d'abonnements à des périodiques imprimés ou à des bases de données) ;
- le budget destiné aux abonnements de périodiques imprimés d'une part ;
- aux bases de données d'autre part.

Légende du graphique ci-dessous :

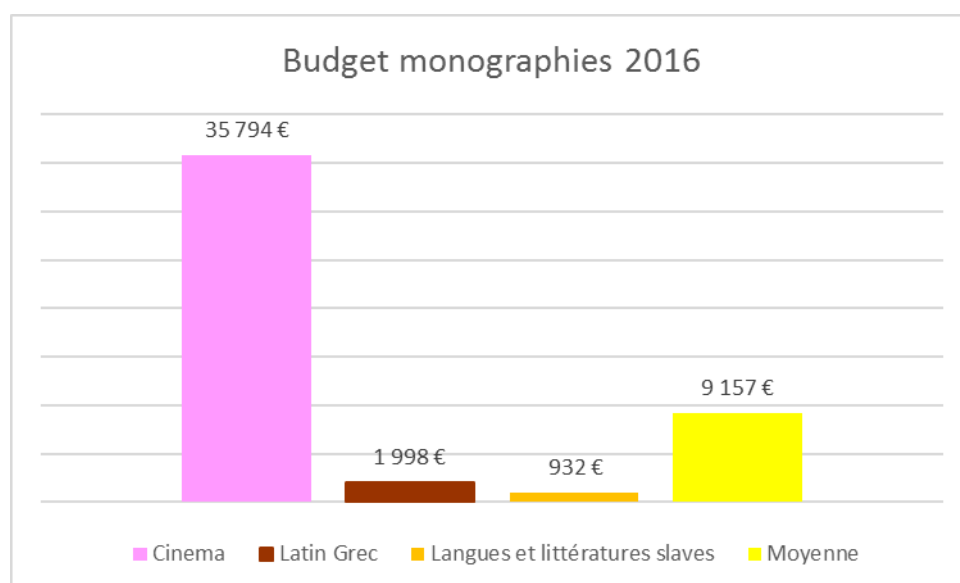
A = InfoDocMédias, B = Philosophie, BD=Bandes dessinées, C = Psychologie, D = Religion, E = Sociologie, F = Science politique, G = Economie, H = Droit, K = Sciences de l'éducation, L = Sciences, M = Ethnologie, N = Informatique, SA = Arts plastiques, SC = Cinéma, SM = Musique, SP = Photographie, ST = Arts du spectacle, T = Urbanisme, U = Généralités, VA = Anglais, VC = Langues asiatiques, VD = Allemand, VE = Espagnol, VF = Langue et littérature française, VG = Latin-Grec, VI = Italien, VL = Littérature générale et comparée, VM = Langues minorisées, VP = Portugais, VR = Langues slaves, VS = Langues sémitiques, W = Linguistique générale et comparée, X = Géographie, Y = Histoire, Z = Cadist RDA, Moy. = Moyenne des 36 secteurs.



1.5.1. Budget monographies

	2012	2013	2014	2015	2016
Budget initial	2 870,00 €	2 600,00 €	2 566,00 €	3 100,00 €	2 300 €
Budget réellement dépensé	2 865,00 €	2 542,00 €	2 266,00 €	2 307,83 €	1 998 €
Coût moyen des ouvrages	41,00 €	25,00 €	40,00 €	30,37 €	30 €
Nombre d'exemplaires achetés	70	103	56	76	66

Le budget du secteur Latin-Grec est l'un des plus petits (31^{ème} budget sur 36) :



1.5.2. Budget périodiques imprimés et électroniques isolés

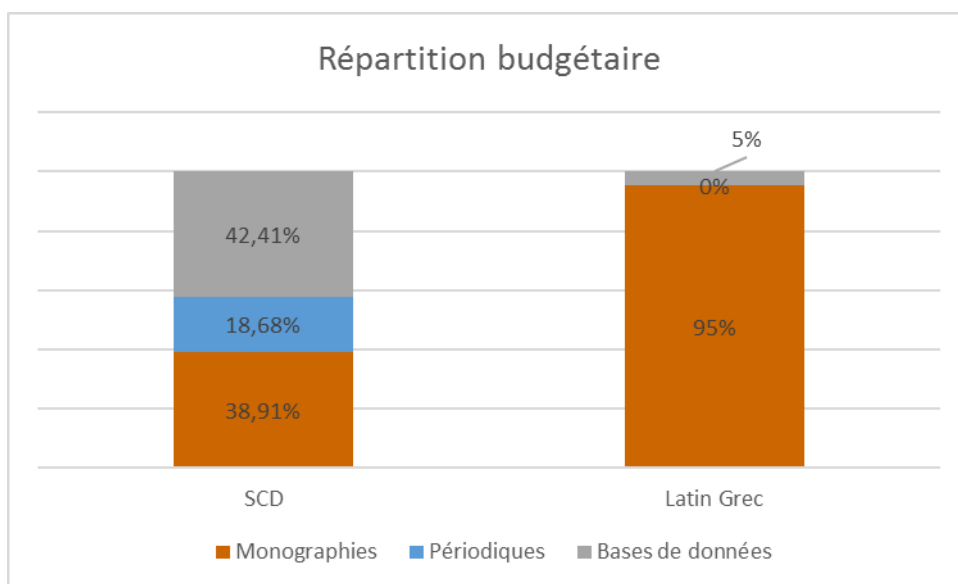
	2012	2013	2014	2015	2016
Budget	0,00 €	0,00 €	0,00 €	0,00 €	0,00 €
Nombre de périodiques	0	0	0	0	0
Coût moyen	0,00 €	0,00 €	0,00 €	0,00 €	0,00 €

1.5.3 Budget bases de données

	2012	2013	2014	2015	2016
Budget	0,00 €	0,00 €	0,00 €	0,00 €	0,00 €
Nombre de périodiques	0	0	0	0	0
Coût moyen	0,00 €	0,00 €	0,00 €	0,00 €	0,00 €

Seuls un tiers des secteurs bénéficie de bases de données propres à leur discipline. Quatre secteurs bénéficient d'un gros budget : la psychologie (32 108€), le droit (62150 €), les généralités (19 637 €) et l'économie gestion (116 474 €). La moyenne des budgets accordés aux bases de données est de 17985€ (sans compter les secteurs dépourvus de bases de données) 9992 € (en comptant les secteurs qui n'ont pas de budget pour les bases de données). Cependant, une grosse partie du budget de la documentation électronique est consacrée à des bases pluridisciplinaires, dont plusieurs concernent la philosophie. Si l'on calcule le budget réellement accordé à le latin grec pour les ressources électroniques (en comptant par exemple x % du prix de la base si x est le pourcentage de la base qui concerne le latin grec), on obtient une somme de 127,42 euros.

1.5.4. Répartition du budget



On a pris ici pour le budget des bases de données la somme 127, 42 euros considérée comme le budget réel.

1.6. Taux de renouvellement / Taux d'accroissement

	2012	2013	2014	2015	2016
Nombre d'acquisitions	71	103	56	76	66
Dés herbés	38	n.c.	12	9	82
Taux de renouvellement					
VG / ensemble de la bibliothèque	1,3 % / 4,6 %	n.c.	n.c.	2,8 %/5,1 %	2,5%/4,4%
Taux d'accroissement					
VG / ensemble de la bibliothèque	2,8 % / 2,7%	n.c.	n.c.	2,5 %/3,5 %	-0,6%/-1,1%

2. Publics et usages

2.1. Publics

2.1.1. Étudiants inscrits dans les filières concernées

Pas d'enseignement spécifique à Paris 8 en latin-grec.

2.1.2. Formations proposées

Il n'y a pas de formation spécifique en littératures classiques à Paris 8. Les enseignements font partie du cursus offert par le département de Littérature française.

Formations :

- Cours de langues grecque et latine jusqu'en Licence
- Préparation au concours du Capes pour le latin

Thématiques enseignées à Paris 8 :

Cours de Licence :

- Initiation au latin et aux fondamentaux de la grammaire française
- Langue et culture latine Niveau 1,2,3
- Langue et culture grecque Niveau 1,2
- Mythe de la mort et du sommeil dans le monde gréco-latin (Licence)

Laboratoires de recherche :

Il n'y a pas de laboratoire de recherche consacré aux langues et littératures classiques.

2.1.3. Contacts enseignants

Pas d'enseignants-correspondants bibliothèque, chaque enseignant envoie directement des demandes ou suggestions aux acquéreurs.

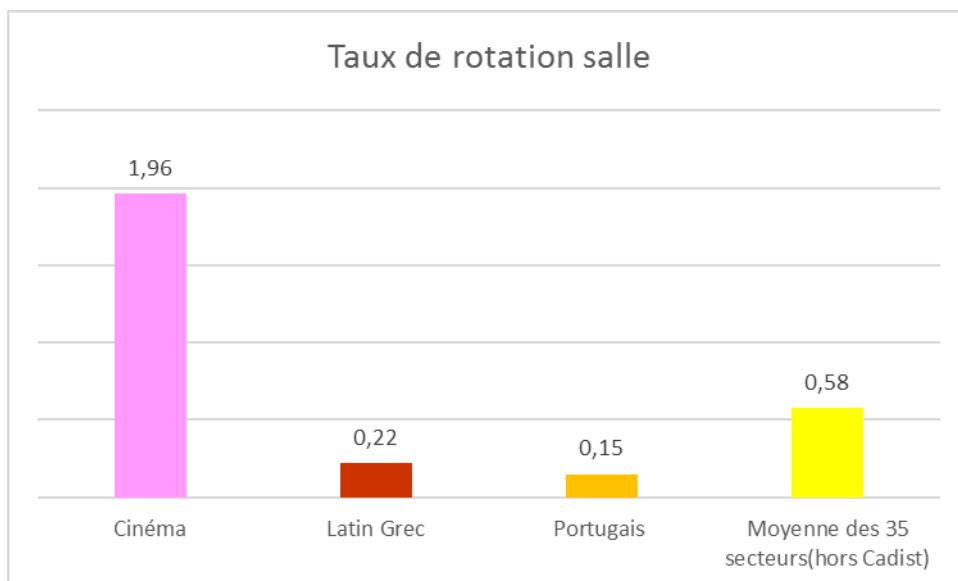
COSTANTINI, Michel	Cours Langue et culture grecques 1
HAMY, Adrienne	Langue et culture latine
LAFOND, Muriel	Langue et culture latine
LAIME, Arnaud	Littératures gréco-latine et néo-latine
ROLET, Stéphane	Littératures latine et néo-latine

2.2. Usages

2.2.1. Analyse globale des prêts

Monographies :

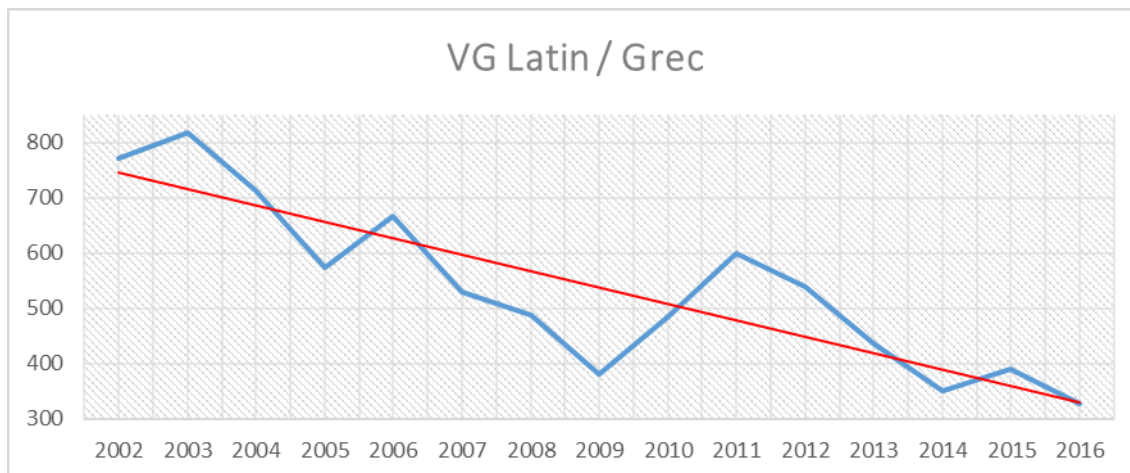
Localisation	Nombre de prêts	Nombre de documents empruntables	Taux de rotation
Salle	284	1290	0,22
Magasin	43	1225	0,04
Total	327	2515	0,13



Le secteur Latin-Grec est l'un des secteurs qui enregistre le moins de prêts (34^{ème} secteur sur 36), mais son taux de rotation en salle se classe un peu mieux (32^{ème} secteur sur 36).

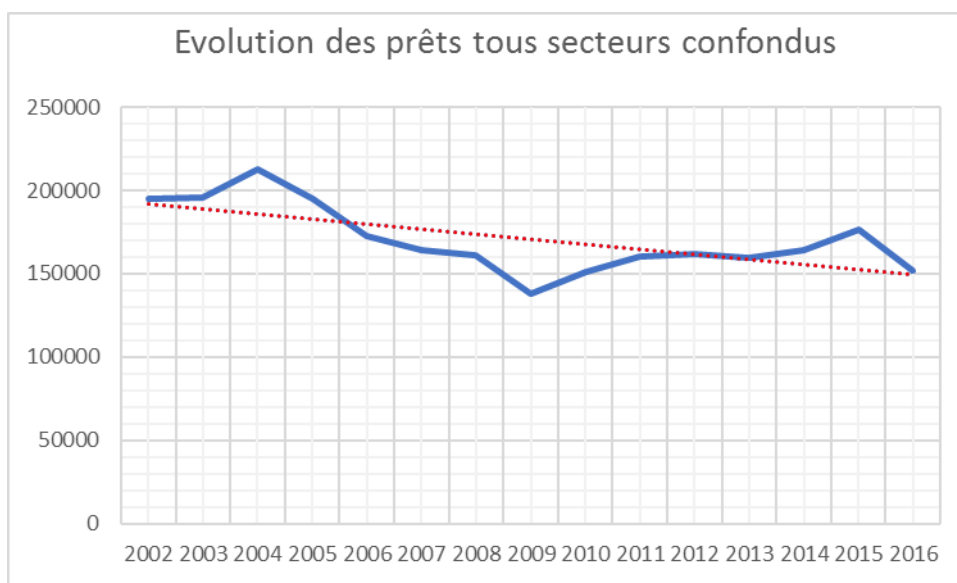
Année	Nombre de prêts
2002	772
2003	819
2004	714
2005	574
2006	666
2007	529
2008	487
2009	380
2010	486
2011	599
2012	540
2013	437
2014	350
2015	390
2016	327

Evolution des prêts entre 2002 et 2016 :



On constate une forte chute en dents de scie depuis 2001 (-55 % de 2001 à 2009), mais le nombre de prêts est reparti à la hausse en 2010-2011. Sur l'ensemble de la bibliothèque, les prêts ont également connu une forte baisse depuis 2004 et une légère remontée depuis 2010 :

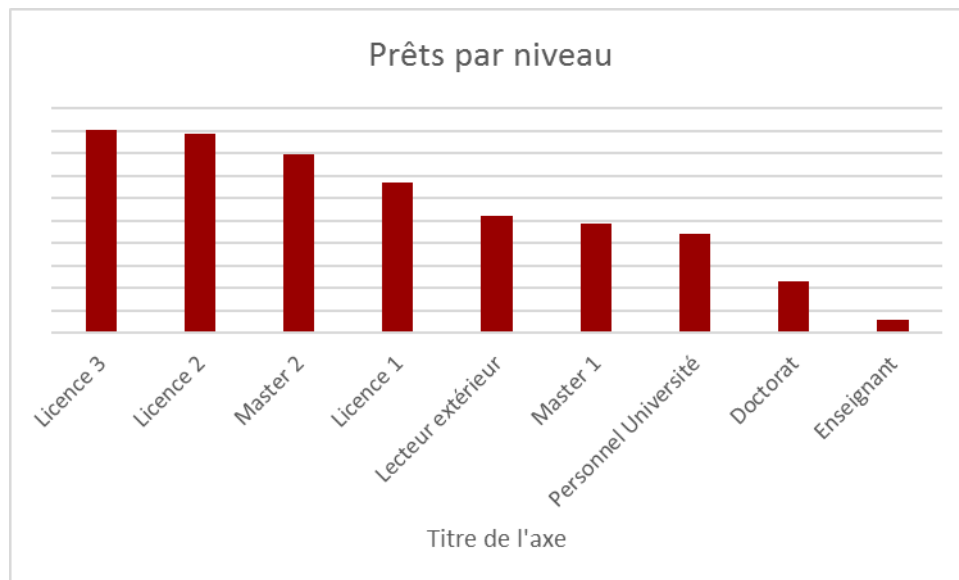
Evolution des prêts tous secteurs confondus



Pas de consultation des livres électroniques.

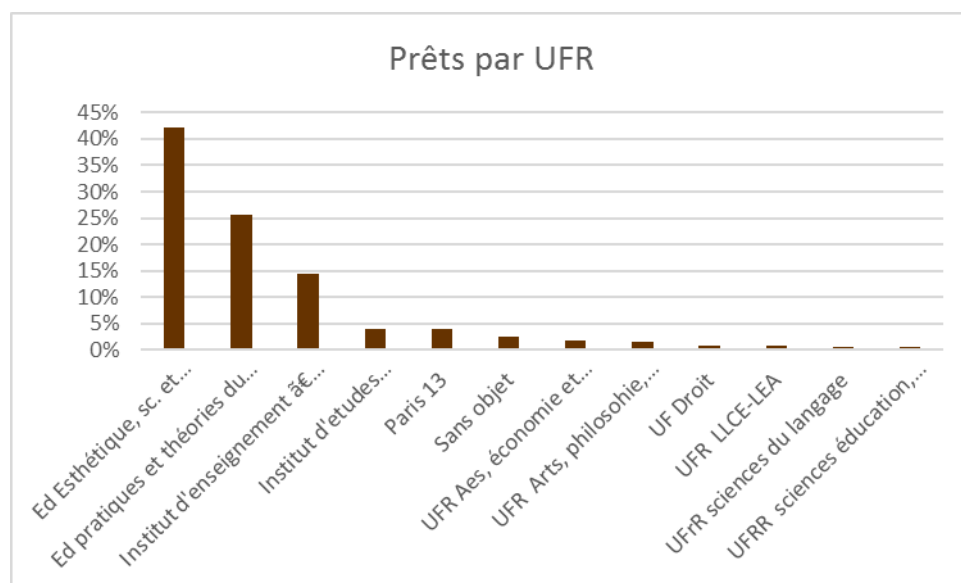
2.2.2. Prêts par niveaux des usagers

Niveau	Prêts
Licence 3	18%
Licence 2	18%
Master 2	16%
Licence 1	13%
Lecteur extérieur	10%
Master 1	10%
Personnel Université	9%
Doctorat	5%
Enseignant	1%



2.2.3. Prêts par filières des usagers

UFR	Prêts
Ed Esthétique, sc. et techno. des arts	42%
Ed pratiques et théories du sens	26%
Institut d'enseignement à distance	14%
Institut d'études européennes	4%
Paris 13	4%
Sans objet	2%
UFR Aes, économie et gestion	2%
UFR Arts, philosophie, esthétique	2%
UF Droit	1%
UFR LLCE-LEA	1%
UFR sciences du langage	1%
UFRR sciences éducation, psychanalyse, FLE	1%



2.2.4. Analyse des prêts par grands segments de cotes (en salle)

Intitulé	Nombre d'exemplaires	Taux de rotation	Pourcentage de titres en langues étrangères (y compris ouvrages bilingues)	Volume du segment	Pourcentage des prêts	Commentaires
Latin	93(dont 67,00% empruntable)	1,06	40,00%	6,88%	24,00%	
Grec	47 (dont 77,00% empruntable)	0,57	79,00%	3,48%	7,64%	
Etudes générales sur les langues et littératures classiques	61 (dont 98,00% empruntable)	0,15	7,00%	4,51%	3,27%	

Littérature latine classique	492 (dont 98,00% empruntable)	0,14	33,00%	36,39%	24,36%	
Littérature latine médiévale et moderne	70 (dont 89,00% empruntable)	0,11	34,00%	5,18%	2,55%	
Littérature grecque classique	464 (dont 97,00% empruntable)	0,22	25,00%	34,32%	35,27%	
Littérature grecque byzantine et moderne	125 (dont 97,00% empruntable)	0,07	10,00%	9,25%	2,91%	

Chiffres de janvier 2017

Les chiffres correspondent à ce à quoi on peut s'attendre : pourcentage de prêt et taux de rotation plus faible pour le grec que le latin (plus d'étudiants concernés). Taux de rotation meilleurs pour les ouvrages de langue (cotes 807...) que pour les ouvrages de littérature (cotes 871, 873, 875, 877), ce qui s'explique par le fait que le nombre de manuels y est plus important (peu d'études pointues de linguistique conservées en salle), et concerne aussi un plus grand nombre d'étudiants, que les textes de littérature en eux-mêmes. La politique suivie est déjà d'acheter pratiquement tous les manuels édités. Les chiffres de prêts ne justifient néanmoins pas de les acheter en multiples exemplaires (en général, deux exemplaires suffisent).

3. Gestion des collections

3.1. Outils d'acquisition

3.1.1. Brochures de formation et enseignements de P8 à suivre

Différentes brochures comprenant des bibliographies sont disponibles en ligne sur le site de l'université :

- Brochure Licence
- Brochure Master
- Brochure Capes

Il faut également tenir compte des bibliographies ou demandes ponctuelles d'enseignants (enseignants de lettres ou d'autres disciplines).

Cf. le site du département <http://www.univ-paris8.fr/littfra/>

3.1.2. Bibliographies à dépouiller

- Electre / Livre Hebdo
- Suppléments littéraires des quotidiens nationaux

3.1.3. Catalogues d'éditeurs

Les éditeurs nous envoient régulièrement des catalogues. Ils sont à dépouiller régulièrement, notamment les catalogues d'éditeurs étrangers.

3.1.4. Sites Web utilisés

Fabula.org

3.1.5. Etat de secteur

Il est important de suivre de près son état de secteur afin de racheter les exemplaires très souvent empruntés, pour lesquels on estime que le nombre d'exemplaires actuels n'est pas suffisant.

3.2. Politique d'acquisition

3.2.1. Types d'ouvrage

- Achat quasi systématique des textes et études édités aux Belles Lettres
- Achat quasi systématique des traductions
- Achat systématique d'une nouvelle édition d'un titre. L'édition originale sera mise en magasin si l'ouvrage n'est pas fortement consulté (exemplaire dit de sécurité)
- Suivi des manuels de langue, achat de différentes éditions
- Manuels : suivi des collections niveau Licence
 - Armand Colin : Collection U
 - Hachette Supérieur
 - Seuil : Points
 - 128
 - PUF
- Que sais-je ? (attention : 2 exemplaires de toutes les parutions sont achetés sur le budget généralités, un étant destiné à la salle noire, l'autre à la salle du secteur concerné. Il ne faut donc commander des Que sais-je ? sur le budget littérature que si l'on souhaite avoir plus d'un exemplaire en salle brune)
- achat uniquement des grands classiques pour la littérature grecque moderne

Comme peu d'ouvrages en français paraissent dans le domaine, on achètera parfois des ouvrages en langue étrangère, surtout s'ils correspondent à une demande d'enseignant, ou à une thématique étudiée à Paris 8.

3.2.2. Nombre d'exemplaires et statut de prêt

- Œuvres complètes Pléiade achetées en 2 exemplaires (1 exemplaire de sécurité pour le magasin)
- Manuels achetés en plusieurs exemplaires. En général 2 ou 3 exemplaires suffisent et on peut en mettre un en LEX
- Le statut LEX est limité aux dictionnaires, méthode de langue et manuels de base (sauf demande d'enseignant)

3.2.3. Localisation

Le libre-accès est réservé aux ouvrages couramment utilisés, aux ouvrages de référence et aux manuels.

Les magasins sont réservés aux documents peu utilisés, très pointus, et/ou « rares et précieux ». Ils seront placés en LIP dans la mesure du possible.

3.3. Cotation et plastification

3.3.1. Cotation

Nombre de cotes : 55 cotes

Moins de 10 exemplaires : 38 cotes

Plus de 200 exemplaires 2 cotes

Ces chiffres ne reflètent pas vraiment la situation. Les deux cas avec plus de 200 exemplaires correspondent aux 2 corpus Auteurs, latins et grecs. Il n'y a donc pas de cotes avec plus de 200 exemplaires.

Pour les 39 cotes avec moins de 10 exemplaires, la règle reste difficilement applicable à la lettre, quand ces cotes correspondent à des réalités bien spécifiques. Le nombre des cotes utilisées en salle brune est toujours resté limité à celles définies dans la brochure de la salle.

3.3.2. Plastification

Environ 40 % des ouvrages acquis sont envoyés à la plastification. Les ouvrages de poche, ou dont la reliure n'est pas de suffisamment bonne qualité sont équipés sur place. En fonction des budgets, certains ouvrages sont envoyés à la reliure (textes de référence, certains manuels, certaines collections (ex. : « Bouquins »...))

3.4. Désherbage

3.4.1. Critères de désherbage

Des règles de désherbage ont été établies dans un document interne rédigé en 2005, intitulé « Règles pour le désherbage », et auquel la charte documentaire fait référence. Ce document établit 4 critères pour le désherbage : la pertinence, l'adaptation aux besoins du public, l'actualité de l'information et l'état physique du document. S'inspirant de la méthode IOUPI, ce document précise également pour chaque secteur une formule pour l'identification des monographies candidates au désherbage. Pour le secteur VG, cette formule est X/3 : sont candidats au désherbage les ouvrages qui n'ont pas été empruntés depuis au moins 3 ans, peu importe leur âge. Cette formule n'a toutefois qu'une valeur indicative, et ne saurait se substituer à une évaluation fondée sur la connaissance de la discipline et des pratiques de l'université.

3.4.2. Modalités de traitement des documents éliminés

Les ouvrages désherbés sont soit relégués en magasin, soit éliminés (dons sortants ou pilon). En latin-grec, les règles de désherbage établies en 2005 préconisent que l'on conserve systématiquement un exemplaire de chaque œuvre, y compris si la bibliothèque en possède plusieurs éditions. En revanche, on ne conserve pas en magasin les dictionnaires, grammaires, lexiques et autres « outils » linguistiques. Les ouvrages éliminés sont stockés en salle 001 jusqu'à ce que des associations intéressées viennent les chercher, ou qu'ils soient jetés s'ils n'intéressent personne. Les autres sont refoulés en magasin (et donc donnés pour rééquipement à la personne chargée du secteur).

3.4.3. Suivi du désherbage

Un désherbage a été effectué en 2010 en salle et en magasin (pour le magasin, simple dédoublonnage) et en 2011 pour la salle. Une importante opération de dédoublonnage a eu lieu à cet effet en 2016 dans le cadre du plan de conservation des documents.

3.5. Récolement

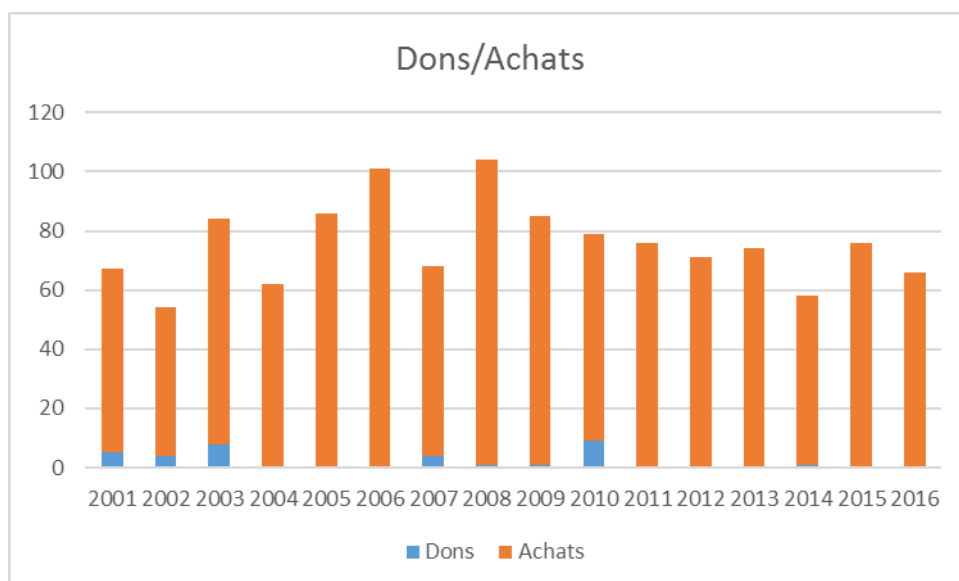
Un récolement est effectué tous les 2 ans. Récolement en magasin en 2011 : 4 manquants. Récolement en salle en 2012 : 3 manquants.

Récolement 2015 : 8 manquants.

3.6. Dons entrants

Les dons sont acceptés dans la mesure où ils correspondent à la politique documentaire affichée. Les doublons seront refusés, sauf s'il s'agit de titres très empruntés ou qui pourront l'être (publications récentes, recommandation d'un enseignant).

Années	Dons	Achats	Total
2001	5	62	67
2002	4	50	54
2003	8	76	84
2004	0	62	62
2005	0	86	86
2006	0	101	101
2007	4	64	68
2008	1	103	104
2009	1	84	85
2010	9	70	79
2011	0	76	76
2012	NC	71	NC
2013	0	74	74
2014	1	57	58
2015	0	76	76
2016	0	66	66



Le pourcentage des dons est très faible en latin-grec (en moyenne 4 %). Pour comparaison, sur l'ensemble de la bibliothèque, le pourcentage de dons est en moyenne de 15%.
 Un changement de logiciel en 2012 a conduit à une perte de données : le nombre de dons pour 2012 n'est donc pas connu.

4. Bilan 2016 et objectifs pour 2017

Bilan 2016

- Dédoublonnage, désherbage, réassort des collections en salle et en magasin
- Rachat d'ouvrages endommagés
- Enrichissement du corpus des auteurs, notamment en suivant le corpus des auteurs édités aux Belles Lettres, ainsi que les nouvelles traductions et les éditions critiques en poche
- attention particulière portée aux manuels et méthodes de langue concernant les Licences

Objectifs 2017

- Développement des collections selon les mêmes axes
- Suivi du chantier de dédoublonnage Salle-Magasin